

L'ORGANIZZAZIONE DELLA FORMAZIONE UNIVERSITARIA ITALIANA

*Una mappa per orientarsi nel
labirinto dell'università*



avvia



L'ORGANIZZAZIONE DELLA FORMAZIONE UNIVERSITARIA ITALIANA

Una mappa per orientarsi nel labirinto dell'università



COME UTILIZZARE QUESTO STRUMENTO

Lanciare la presentazione, quindi usare il mouse per navigare attraverso le

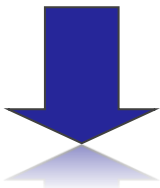
4 aree del **menù inferiore**:

organizzazione, classi di laurea, valutazione dello studente, progetti internazionali, iscrizioni, indicatori di qualità;

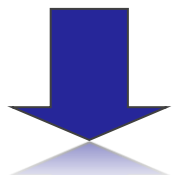
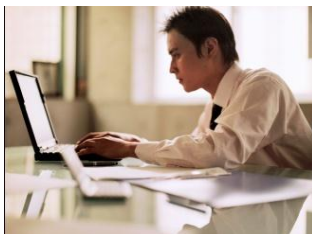
e i vari **menù superiori** specifici di ciascuna area tematica.



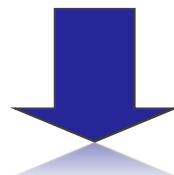
AL TERMINE DEL PERCORSO QUINQUENNALE



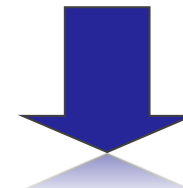
Lavoro



**Formazione
superiore**



**Alta formazione
artistica e musicale
(AFAM)**

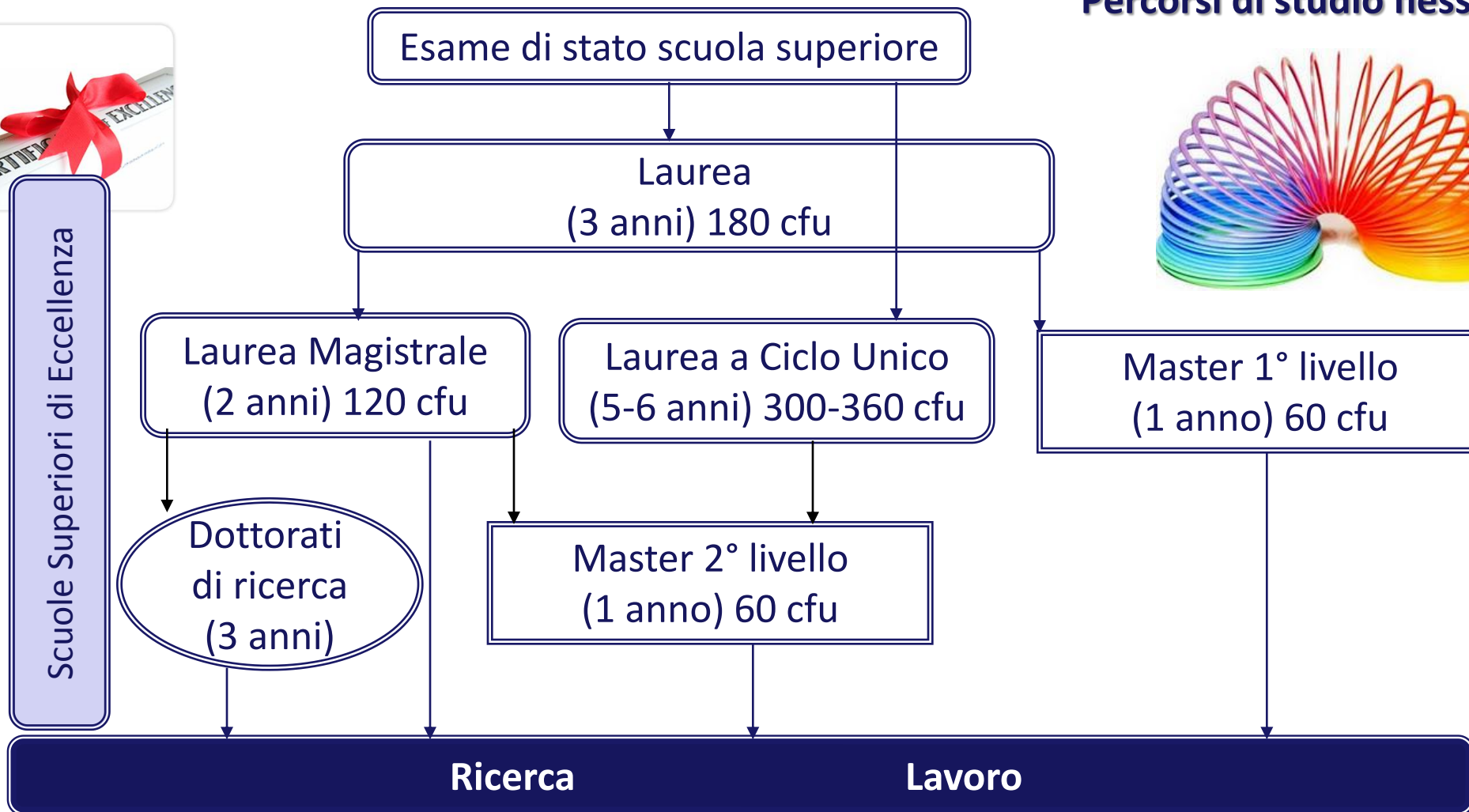


Università

Scuole superiori per
mediatori linguistici



Percorsi di studio flessibili





Laurea (L)

Dura 3 anni e fornisce una formazione di base relativa alle discipline di studio.

Si conclude con l'acquisizione di 180 crediti totali e con una prova finale (elaborato o tesi)



Laurea Magistrale (LM)

Dura 2 anni e fornisce una formazione di livello avanzato sia teorica che professionalizzante.

Si conclude con l'acquisizione di 120 crediti totali e con una tesi finale



Laurea a ciclo unico

Dura 5-6 anni, non prevede lo sbarramento intermedio.

Farmacia, Odontoiatria e Veterinaria (5 anni) e Medicina (6 anni)



Master

Percorso post laurea di perfezionamento scientifico, di formazione permanente e di riqualificazione professionale

Dottorato

Rappresenta il più alto grado di istruzione previsto nell'ordinamento accademico italiano; fornisce le competenze necessarie per esercitare attività di ricerca di alta qualificazione

Scuole di Eccellenza

Quelle **riconosciute dal Miur** sono 6:

Normale e Sant'Anna di Pisa

Iuss di Pavia

Imt di Lucca

Istituto di scienze umane di Firenze

Sissa di Trieste.

Accanto a queste ci sono **altre strutture che puntano all'eccellenza:**

Galileiana di Padova

Isufi di Lecce

Scuola di Catania

Scuola superiore di Udine

Scuola di studi superiori dell'Università degli Studi di Torino

Scuola superiore Santa Chiara a Siena

Collegio europeo di Parma

Scuola superiore di Udine

Collegio superiore dell'università di Bologna

Scuola di Studi Superiori 'Giacomo Leopardi' di Macerata

Le **Scuole di Eccellenza** sono strutture che si affiancano alle università con un'offerta formativa ad hoc.

Si rivolgono a studenti **talentuosi, capaci, tenaci, motivati.**

Si accede dopo aver sostenuto un test di accesso.

Vantaggi (variano a da scuola a scuola):

Esonero totale o parziale delle tasse

vitto e alloggio gratuiti

tutor, summer school e stage all'estero finanziati dall'istituto

disponibilità di strumenti (pc portatile, connessione Internet, ecc)

Doveri :

Mantenere media minimo 27 con nessun voto inferiore a 24

Rispettare i tempi del piano di studi

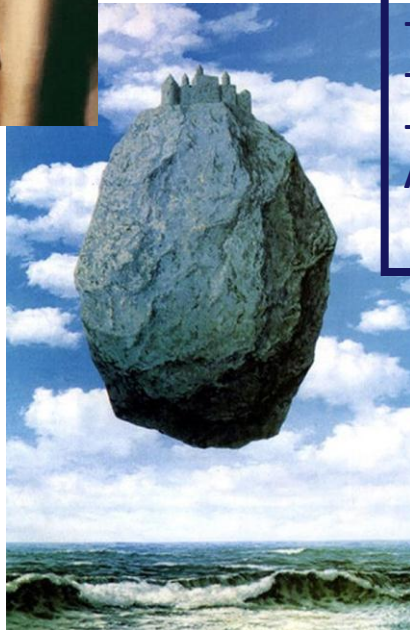
Frequentare i corsi aggiuntivi obbligatori della Scuola

Sostenere colloqui al termine di ogni anno

presentare un elaborato al termine degli studi per avere il diploma di licenza



Fonte: Sole24ore

AFAM<http://www.afam.miur.it/>**ALTA FORMAZIONE ARTISTICA E MUSICALE****Rientrano tra le Istituzioni AFAM:**

- Accademie di belle arti
- Accademie di belle arti legalmente riconosciute
- Accademia nazionale di arte drammatica
- Accademia nazionale di danza
- Conservatori di musica
- Istituti musicali pareggiati
- Istituti superiori per le industrie artistiche (ISIA)
- Istituzioni autorizzate a rilasciare titoli di Alta Formazione Artistica, Musicale e Coreutica (art.11 DPR 8.7.2005, n.212)

Ateneo

DIPARTIMENTI

Facoltà

Facoltà

Facoltà

Facoltà

Corsi di laurea

Corsi di laurea

Corsi di laurea

Corsi di laurea

CLASSI DI LAUREA

Piani di studio
curricoli

Piani di studio
curricoli

Piani di studio
curricoli

Piani di studio
curricoli

Piani di studio
curricoli





ATENEEO



dipartimenti

dipartimenti

dipartimenti

dipartimenti

Presidiano una o più aree

Hanno funzioni finalizzate allo svolgimento della ricerca scientifica, delle attività didattiche e formative, nonché delle attività rivolte all'esterno ad esse correlate o accessorie (art.2, comma 2a)

Esempio:
Dipartimenti
Ca' Foscari Venezia

Dipartimento di Scienze Ambientali Informatica e Statistica
Dipartimento di Scienze Molecolari e Nanosistemi
Dipartimento di Economia
Dipartimento di Management
Dipartimento di Filosofia e Beni Culturali
Dipartimento di Studi Umanistici
Dipartimento di Studi Linguistici e Culturali Comparati
Dipartimento di Studi sull'Asia e sull'Africa Mediterranea

L240/2010)



ATENEO



Facoltà

Facoltà

Facoltà

Facoltà

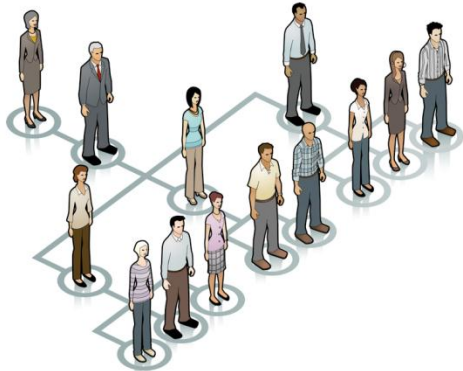
Raggruppano più corsi di laurea affini

**Ateneo
di Padova**

Facoltà di Agraria
Facoltà di Economia
Facoltà di Farmacia
Facoltà di Giurisprudenza
Facoltà di Ingegneria
Facoltà di Lettere e Filosofia
Facoltà di Medicina e Chirurgia
Facoltà di Medicina Veterinaria
Facoltà di Psicologia
Facoltà di Scienze della Formazione
Facoltà di Scienze Matematiche, Fisiche

**Interfacoltà
Interateneo**

CLASSI DI LAUREA



Organizzazione dei corsi di laurea in classi

Le classi di laurea raggruppano corsi di studio di stesso livello e ambito disciplinare

**43 CLASSI
DI LAUREA
(triennale)**

**104 CLASSI
DI LAUREA
MAGISTRALE**

codificate in:

L+n°

LM+n°

Classi di Laurea Triennale

L+n°



CLASSI DI LAUREA

L-1 BENI CULTURALI
L-2 BIOTECNOLOGIE
L-3 DISCIPLINE DELLE ARTI FIGURATIVE, DELLA MUSICA, DELLO SPETTACOLO E DELLA MODA
L-4 DISEGNO INDUSTRIALE
L-5 FILOSOFIA
L-6 GEOGRAFIA
L-7 INGEGNERIA CIVILE E AMBIENTALE
L-8 INGEGNERIA DELL'INFORMAZIONE
L-9 INGEGNERIA INDUSTRIALE
L-10 LETTERE
L-11 LINGUE E CULTURE MODERNE
L-12 MEDIAZIONE LINGUISTICA
L-13 SCIENZE BIOLOGICHE
L-14 SCIENZE DEI SERVIZI GIURIDICI
L-15 SCIENZE DEL TURISMO
L-16 SCIENZE DELL'AMMINISTRAZIONE E DELL'ORGANIZZAZIONE
L-17 SCIENZE DELL'ARCHITETTURA
L-18 SCIENZE DELL'ECONOMIA E DELLA GESTIONE AZIENDALE
L-19 SCIENZE DELL'EDUCAZIONE E DELLA FORMAZIONE
L-20 SCIENZE DELLA COMUNICAZIONE
L-21 SCIENZE DELLA PIANIFICAZIONE TERRITORIALE, URBANISTICA, PAESAGGISTICA E AMBIENTALE

L-22 SCIENZE DELLE ATTIVITA MOTORIE E SPORTIVE
L-23 SCIENZE E TECNICHE DELL'EDILIZIA
L-24 SCIENZE E TECNICHE PSICOLOGICHE
L-25 SCIENZE E TECNOLOGIE AGRARIE E FORESTALI
L-26 SCIENZE E TECNOLOGIE AGRO-ALIMENTARI
L-27 SCIENZE E TECNOLOGIE CHIMICHE
L-28 SCIENZE E TECNOLOGIE DELLA NAVIGAZIONE
L-29 SCIENZE E TECNOLOGIE FARMACEUTICHE
L-30 SCIENZE E TECNOLOGIE FISICHE
L-31 SCIENZE E TECNOLOGIE INFORMATICHE
L-32 SCIENZE E TECNOLOGIE PER L'AMBIENTE E LA NATURA
L-33 SCIENZE ECONOMICHE
L-34 SCIENZE GEOLOGICHE
L-35 SCIENZE MATEMATICHE
L-36 SCIENZE POLITICHE E DELLE RELAZIONI INTERNAZIONALI
L-37 SCIENZE SOCIALI PER LA COOPERAZIONE, LO SVILUPPO E LA PACE
L-38 SCIENZE ZOOTECHNICHE E TECNOLOGIE DELLE PRODUZIONI ANIMALI
L-39 SERVIZIO SOCIALE
L-40 SOCIOLOGIA
L-41 STATISTICA
L-42 STORIA
L-43 TECNOLOGIE PER LA CONSERVAZIONE E IL RESTAURO DEI BENI CULTURALI



Classi di Laurea Ciclo Unico

L+n°



CLASSI DI LAUREA

**LMG/01** MAGISTRALE IN GIURISPRUDENZA**LM13** FARMACIA E FARMACIA INDUSTRIALE**LM41** MEDICINA E CHIRURGIA**LM42** MEDICINA VETERINARIA**LM46** ODONTOIATRIA E PROTESI DENTARIA**LM4 C.U.** INGEGNERIA E ARCHITETTURA EDILE-ARCHITETTURA**LM 85 BIS** SCIENZE DELLA FORMAZIONE PRIMARIA

Classi di Laurea Sanitarie

LNST+n°

LNST1 Professioni sanitarie, infermieristiche e professione sanitaria ostetrica**LNST2** Professioni sanitarie della riabilitazione**LNST3** Professioni sanitarie tecniche**LNST4** Professioni sanitarie della prevenzione

CLASSI DI LAUREA



Esempio..



CLASSI DI LAUREA IN INGEGNERIA

L7-8-9

L7

INGEGNERIA CIVILE E AMBIENTALE

(gestione delle acque, dell'ambiente, dei progetti e delle infrastrutture...)

L8

INGEGNERIA DELL'INFORMAZIONE

(informatica, biomedica, elettronica, gestionale, telecomunicazioni..)

L9

INGEGNERIA INDUSTRIALE

(meccanica, chimica, dei materiali, aereospaziale, dei trasporti, dell'industria..)

CLASSI DI LAUREA



Esempio..



CLASSI DI LAUREA IN ECONOMIA

L16-L18-L33

L16

SCIENZE DELL'AMMINISTRAZIONE E DELL'ORGANIZZAZIONE
(scienze dell'amministrazione, organizzazione delle imprese pubbliche e private..)

L18

SCIENZE DELL'ECONOMIA E DELLA GESTIONE AZIENDALE
(economia e commercio, economia e management ecc.)

L33

SCIENZE ECONOMICHE
(economia, economia e finanza, economia e commercio ..)

VALUTAZIONE DELLO STUDENTE



In Ingresso:

Test di ammissione
Test di accertamento
Eventuali debiti accumulati

In Itinere:

Crediti
Eventuale recupero dei debiti
Esami con valutazione del profitto

Finale:

Calcolo dei Crediti accumulati
Tesi finale

In Ingresso: Test di ammissione e di accertamento



TEST DI AMMISSIONE (Vincolante per l'iscrizione)

- prove strutturate, di comprensione del testo, grafiche (*in relazione alla tipologia del corso*)
- quesiti su cultura generale, logica, matematica, aree specifiche
- tempi di somministrazione generalmente brevi
- tempi per domanda/risposta generalmente 1'
- valutazione delle risposte esatte
- valutazione delle risposte errate (generalmente – 0,25)
- viene stilata una graduatoria di ammissione con Vincitori (V) e Idonei non ammessi (I)
- Idonei non ammessi (I) possono essere ripescati (*qualora qualche vincitore non effettui l'immatricolazione*)
- attribuzione del **debito** nell'area che si è evidenziata debole, anche se ammessi
- recupero del debito entro i tempi stabiliti



In Ingresso: Test di ammissione e di accertamento

TEST DI ACCERTAMENTO (Non vincolante, l'iscrizione al corso è comunque accettata)

- prove strutturate o di comprensione del testo *(in relazione alla tipologia del corso)*
- quesiti su cultura generale, lingua italiana, matematica, inglese, informatica, altro
- attribuzione del **debito** nell'area che si è evidenziata debole
- possibilità di frequenza di corsi di rinforzo
- recupero del debito entro i tempi stabiliti





In Ingresso: Test di ammissione e di accertamento

TEST DI AMMISSIONE

generalmente a **settembre** di ogni anno (entro i primi 10 giorni di settembre)

Medicina, architettura, odontoiatria, veterinaria

vengono svolti in **un'unica data nazionale** su prove nazionali

TEST DI ACCERTAMENTO

generalmente a **settembre - ottobre** di ogni anno

A discrezione delle singole università

SELEZIONI PRIMAVERILI

Alcune università propongono il **test di ammissione** in sessione **primaverile**, cioè prima della chiusura dell'anno scolastico, questo è **valido** ai fini dell'ammissione.



In Itinere: cosa sono i Crediti

Credito

Misura il **raggiungimento di un traguardo formativo** e non ha nulla a che fare con il voto dell'esame

E' considerato il **tempo che può essere investito** dallo studente nella preparazione di un esame o nello svolgimento di un'attività

1 credito

corrisponde a circa

25 ore di lavoro

(studio, frequenza lezioni, stages, esperienze professionali, culturali, ecc)





In Itinere: cosa sono i Debiti

Debito (OFA)

Evidenzia una lacuna, **carezza** nelle competenze/abilità/conoscenze richieste in fase di accesso

Quando mi vengono attribuiti dei **debiti**

In fase di ingresso alla
Laurea (L)

Se mi vengono riscontrate
lacune nel percorso di studi
svolto



In fase di ingresso alla
laurea MAGISTRALE (LM)

Quando il percorso scelto è
diverso e nel ciclo
magistrale si prevedono
propedeuticità fatte nella
Laurea triennale



In Itinere: cosa sono gli Esami di profitto

Viene valutato con **voto**,
(il voto misura quindi il profitto),
vale un **certo numero di crediti** e
il **profitto** viene misurato in
trentesimi, cioè con una scala di
punteggio che prevede un
minimo di **18** e un massimo di **30**.



Esame

Prova orale e/o scritta, pratica, grafica,
che si svolge al termine di un corso
disciplinare

Numero di esami

il numero di esami da sostenere dipende
dal **piano di studi**, che viene costruito
calcolando i crediti previsti per ogni
annualità (60 cfu).
I corsi e gli esami finali di corso sono
organizzati per aree:
generale, caratterizzante e affine



Finale: calcolo dei Crediti accumulati

LAUREA (triennale)

⇒ Max 20 esami

180 CFU

**LAUREA
MAGISTRALE**

⇒ Max 12 esami

120 CFU

**LAUREA A CICLO
UNICO 5 ANNI**

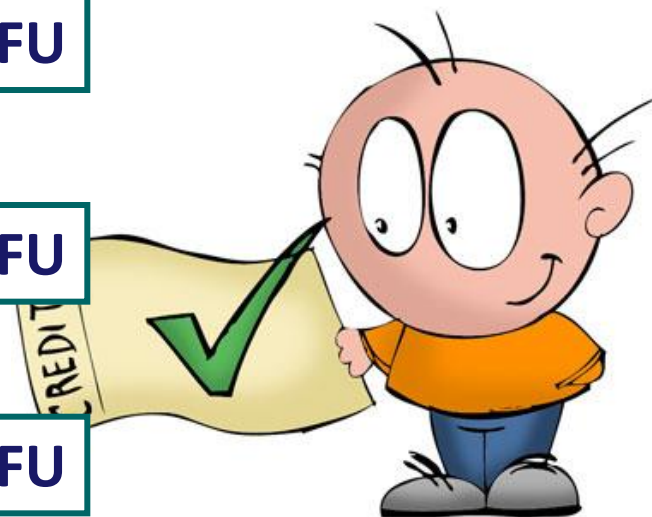
⇒ Max 30 esami

300 CFU

**LAUREA A CICLO
UNICO 6 ANNI**

⇒ Max 36 esami

360 CFU





Finale: tesina, elaborato, tesi di ricerca

LAUREA (triennale)

Si conclude con l'elaborazione di una tesi e con la sua discussione; ogni ateneo stabilisce la struttura della ricerca e le modalità di consegna e discussione
*(in alcuni atenei la **discussione** al termine del percorso triennale non è più prevista)*

LAUREA MAGISTRALE

LAUREA A CICLO UNICO 5 ANNI

LAUREA A CICLO UNICO 6 ANNI

Si conclude con
l'elaborazione di
una
TESI DI RICERCA
e con la sua
DISCUSSIONE





Finale: tesina, elaborato, tesi di ricerca

LAUREA (triennale)



Il punteggio di laurea è dato da:

- Media esami di profitto
- crediti accumulati
- tempi di realizzazione del percorso
- tesi presentata/discussa

**LAUREA
MAGISTRALE**



**LAUREA A CICLO
UNICO 5 ANNI**



Il punteggio di laurea è misurato
in **centodecimi**

66/110 minimo

110/110 massimo

LODE

**LAUREA A CICLO
UNICO 6 ANNI**



MOBILITA' STUDENTESCA INTERNAZIONALE (LLP)

ERASMUS STUDIO

COSA:

L'Erasmus è un programma di mobilità voluto e finanziato dalla Comunità Europea che consente agli studenti degli Istituti di Istruzione Superiore di trascorrere un periodo di studio e/o di formazione in un Paese Europeo con un contributo finanziario UE e con la possibilità di seguire corsi, sostenere esami e di usufruire delle strutture disponibili presso una Università straniera senza pagare a questa le tasse di iscrizione. IL riconoscimento dell'attività didattica (esami, tirocini) svolta in Erasmus viene poi riconosciuta, sia in termini di crediti che di voti, dall'Università di appartenenza.

PER CHI:

Studente iscritto ai corsi di Laurea, Laurea Magistrale, Scuola di specializzazione o Dottorato

DOVE:

In tutti i Paesi della Comunità Europea

COME:

Previa domanda, è necessario essere in possesso di in piano di studio da seguire all'estero che sia approvato da entrambi gli enti



<http://www.programmallp.it>

MOBILITA' STUDENTESCA INTERNAZIONALE (LLP)

ERASMUS STAGE

COSA:

Il Programma Settoriale Erasmus permette agli studenti di accedere a tirocini presso imprese, centri di formazione e di ricerca presenti in uno dei Paesi partecipanti al Programma.

Lo studente Erasmus ha l'opportunità di acquisire competenze specifiche ed una migliore comprensione della cultura socioeconomica del Paese ospitante, con il supporto di corsi di preparazione o di aggiornamento nella lingua del Paese di accoglienza (o nella lingua di lavoro), con il fine ultimo di favorire la mobilità di giovani lavoratori in tutta Europa

PER CHI:

Studente iscritto ai corsi di Laurea, Laurea Magistrale, Scuola di specializzazione o Dottorato

DOVE:

In tutti i Paesi della Comunità Europea

COME:

Previa domanda, è necessario essere in possesso di un contratto di tirocinio che sia sottoscritto dall'università di appartenenza



<http://www.programmallp.it>

MOBILITA' STUDENTESCA INTERNAZIONALE (LLP)

ERASMUS MUNDUS

COSA:

PERIODI DI MOBILITA' INDIVIDUALE

I periodi di mobilità sono svolti nell'ambito di progetti di partenariato realizzati da consorzi di istituzioni d'istruzione superiore e altri enti di paesi europei e di determinati paesi terzi organizzati per "lotti geografici".

Gli studenti sono selezionati attraverso bandi emessi periodicamente dai consorzi, e la mobilità individuale è finanziata da borse di studio.



Education and Culture

Erasmus Mundus

<http://erasmusmundus.it>

PER CHI:

studenti italiani ed europei che:

- hanno la cittadinanza di uno dei 27 paesi membri dell'UE o di uno dei paesi See-Efta;
- sono iscritti o svolgono attività di ricerca in un'istituzione europea d'istruzione superiore partner dei consorzi che realizzano i progetti di mobilità;
- conoscono adeguatamente la lingua o le lingue dei corsi che dovranno seguire, oppure la lingua o le lingue parlate nei paesi ospitanti.

DOVE:

In tutti i Paesi della Comunità Europea e in Paesi Terzi

COME:

Gli studenti sono selezionati attraverso bandi emessi periodicamente dai consorzi, e la mobilità individuale è finanziata da borse di studio.

PROGRAMMI INTENSIVI (LLP)



COSA:

Un IP è un programma di studio di breve durata (e non un'attività di ricerca o conferenza) volto a riunire studenti e docenti di Istituti di istruzione superiore titolari di EUC di almeno tre diversi Paesi partecipanti, con l'obiettivo di promuovere l'insegnamento di tematiche ad hoc e di consentire agli studenti e ai docenti coinvolti di beneficiare di condizioni di apprendimento e di insegnamento privilegiate.

Il programma dovrebbe essere integrato nel piano di studi degli studenti partecipanti, con il pieno riconoscimento dell'attività svolta.

Ha una durata minima di 10 giorni e massima di 6 settimane.

PER CHI:

Studenti e docenti di Istituti di istruzione superiore titolari di EUC

DOVE:

In tutti i Paesi della Comunità Europea

COME:

E' possibile partecipare ai programmi intensivi qualora il proprio ente di appartenenza presenti la propria candidatura in partenariato con almeno 3 paesi e questa venga approvata

<http://www.programmallp.it>

ISCRIZIONI AI CORSI DI LAUREA

**iscrizioni
aperte!**

	Pre-iscrizione ministeriale MIUR	Iscrizione Università
Quando	<i>Aprile dell'ultimo anno di scuola</i>	<i>Da luglio alla scadenza prevista</i>
Dove	<i>Da casa o a scuola www.universo.miur.it</i>	<i>Nei singoli siti web degli atenei</i>
Caratteristiche	<i>Facoltativa, non vincolante Prevista fino a 3 iscrizioni</i>	<i>Obbligatoria per i corsi di accesso programmato</i>
Perché	<i>Orientamento Informazione</i>	<i>Necessaria per partecipare test di ammissione o iscriversi ai corsi ad accesso libero</i>

ISCRIZIONI AI CORSI DI LAUREA: iscrizioni, immatricolazioni

**iscrizioni
aperte!**

Pre- iscrizione

Procedura prevista dal Ministero dell'Università e della Ricerca con finalità statistiche

Iscrizione al test di ammissione/accertamento

Procedura per accedere alla selezione o alla valutazione in ingresso

Immatricolazione

Procedura per iscriversi al corso di laurea scelto

Prevista anche per coloro che hanno sostenuto il test di ammissione e sono risultati vincitori

ISCRIZIONI AI CORSI DI LAUREA: agevolazioni; diritto allo studio

**iscrizioni
aperte!**

Agevolazioni/borse di studio

- Informarsi presso gli Enti Regionali per il Diritto allo Studio o presso gli uffici di Orientamento e Tutorato di Ateneo
- farsi rilasciare la certificazione ISEE familiare
- fare richiesta di agevolazioni per tasse e alloggio



ISCRIZIONI AI CORSI DI LAUREA: quale studente?

Si può scegliere di frequentare:

- **corsi tradizionali**

si dà per scontata la frequenza alle lezioni e a tutte le attività formative previste dal piano di studi

- **corsi part time per studenti lavoratori**

lo studente sceglie di ridurre il proprio percorso di studi effettuando una iscrizione part time, decidendo il numero di crediti massimo che è in grado di sostenere in un anno

**iscrizioni
aperte!**



INDICATORI DI QUALITA' : QUALE SEDE SCEGLIERE?



La lettura delle numerose **classifiche di qualità** pubblicate deve essere necessariamente associata all'attenta analisi degli **indicatori** utilizzati per stilare le classifiche stesse.

Ad esempio:

didattica, ricerca, sovraffollamento, organizzazione, tasso di dispersione, tasso di laureati nei tempi previsti, esiti ecc.

INDICATORI DI QUALITA' - alcune classifiche: CENSIS 2011/12

La QUALITÀ DELLE UNIVERSITÀ ITALIANE valutata sulla base di 5 indicatori:
SERVIZI, BORSE, STRUTTURE, WEB, INTERNAZIONALIZZAZIONE



ATENEI MEGA oltre 40.000 iscritti

Posizione	Ateneo	Servizi	Borse	Strutture	Web	Internaz	Media
1	Bologna	72	96	90	110	97	90,7
2	Padova	94	81	85	107	87	89,6
3	Torino	77	89	85	96	84	85,5
4	Pisa	98	81	76	88	79	83,7
5	Firenze	91	73	79	83	88	82,0

ATENEI MEDI da 10.000 a 20.000 iscritti

Posizione	Ateneo	Servizi	Borse	Strutture	Web	Internaz	Media
1	Trento	101	110	92	107	103	101,4
2	Siena	105	94	110	86	89	99,0
3	Sassari	88	100	104	94	89	96,2
4	Modena Reggio E.	77	90	109	110	84	95,1
5	Trieste	97	95	97	91	92	95,0

ATENEI GRANDI da 20.000 a 40.000 iscritti

Posizione	Ateneo	Servizi	Borse	Strutture	Web	Internaz	Media
1	Pavia	91	101	99	107	88	97,4
2	Cosenza	110	110	81	102	75	94,7
3	Genova	84	89	96	99	92	92,1
4	Perugia	90	99	90	80	90	90,4
5	Parma	75	91	95	99	78	88,20

INDICATORI DI QUALITA'- alcune classifiche: SOLE24ORE 2011

10 INDICATORI:

talenti, attrattività, dispersione, inattività, tempi di laurea, affollamento, tasso occupazione, fondi ricerca, fondi esterni, ricerca.



Sedi universitarie Punti

ATENEI STATALI

1	Torino Politecnico	88,74
2	Milano Politecnico	88,74
3	Trento	88,74
4	Udine	88,74
	Ferrara	88,74
6	Venezia Iuav	88,74
7	Modena e Reggio E.	88,74
8	Pavia	88,74
9	Perugia	88,74
10	Padova	88,74
11	Ancona Politecnica	88,74
	Viterbo	88,74
13	Firenze	88,74
14	Milano Bicocca	88,74
15	Parma	88,74
16	Varese Insubria	88,74
17	Piemonte Orientale	88,74
18	Bologna	88,74
19	Trieste	88,74
20	Venezia Ca' Foscari	88,74

ATENEI NON STATALI

1	Milano San Raffaele	88,74
2	Milano Bocconi	88,74
3	Roma Luiss	88,74
4	Bolzano	88,74
5	Castellanza Liuc	88,74
6	Milano Cattolica	88,74
7	Milano Iulm	88,74
8	Valle d'Aosta	88,74
9	Roma Luspio	88,74
10	Roma Lumsa	88,74
11	Roma Europea	88,74
12	Bari Jean Monnet	88,74
13	Enna Kore	88,74
14	Napoli S.Orsola	88,74

Fonte:Sole24Ore 17 luglio 2011

INDICATORI DI QUALITA' - alcune classifiche internazionali: Times Higher Education 2011

Indicatori: qualità della **docenza**, volume e qualità della **ricerca**, **citazioni** guadagnate dai **prodotti** di ricerca, **innovazione**, **internazionalizzazione**, altri.



POSIZIONE IN CLASSIFICA (ENTRO LE PRIME 300 POSIZIONI)	UNIVERSITA'
228	STATALE DI MILANO
228	MILANO BICOCCA
237	TRIESTE
246	BOLOGNA
249	PADOVA
284	TRENTO

CLASSIFICATE LE MIGLIORI 400 UNIVERSITA' DEL MONDO – 14 SONO QUELLE ITALIANE ENTRATE IN CLASSIFICA

INDICATORI DI QUALITA' : QUALE SEDE SCEGLIERE?



Come si è visto, le posizioni di una stessa università variano non perché varia la qualità, ma **variano gli indicatori di misurazione**

Le classifiche e il loro confronto possono aiutarci a comprendere meglio i punti di **forza** dei diversi Atenei e a valutare la sede più adatta alle nostre caratteristiche



DOVE RACCOGLIERE LE INFORMAZIONI

1. Siti istituzionali (MIUR)

siti
istituzionali

altri siti



http://offf.miur.it/pubblico.php/ricerca/show_form/p/miur

Permette di ricercare corsi di laurea per **area, sede, classe**
Utile per comparare informazioni, profili in uscita piano di studi



<http://cercauniversita.cineca.it/>

aggrega le ricerche possibili che riguardano l'Università, dai corsi di laurea ai finanziamenti, dai docenti agli studenti universitari, dai bandi alle statistiche



<http://accessoprogrammato.miur.it/2011/index.html>

Informazioni sui programmi, test di ammissione e selezioni dei corsi ad accesso programmato



<http://universo.miur.it/>

Informazioni sull'organizzazione dell'università italiana e sui corsi.
Sito nel quale si effettua la pre-iscrizione.





DOVE RACCOGLIERE LE INFORMAZIONI

2. Altri siti di interesse

siti
istituzionali

altri siti

<http://www.almalaurea.it/>

Un Ponte tra l'università e il mondo del lavoro e delle professioni (ricerche, statistiche, orientamento..)

<http://orientaonline.isfol.it/>

Isfol Orientaonline: orientamento, scelta della professione, formazione. Una banca dati con informazioni per il lavoro, ampie schede professionali e una guida ai percorsi formativi

<http://web1.regione.veneto.it/cicerone/index.php>

Ricerca per **area o professione** corsi di laurea nel Veneto

<http://www.univenetorienta.it/>

test per l'autovalutazione delle conoscenze minime richieste

